

ESI与科研竞争力分析

刘霞

武汉大学图书馆
liuxia@lib.whu.edu.cn

68754542

2014年9月



提 纲

- **ESI**介绍
- 我校**ESI** 科研竞争力分析
- 四个潜力学科发展态势分析
- 几点建议



ESI介绍

- Essential Science Indicators(ESI): 基本科学指标数据库
- 数据来源: **SCIE**和**SSCI**
 - 数据年限: 10+, 2014年9月最新数据: 2004年1月1日——2014年8月31日
 - 更新频率: 2个月一次, 一年6次
 - 收录期刊: 12000+种, 文献类型包括: **articles**, **review**, Proceedings Paper
 - 学科划分: 22个学科领域, 每一种期刊按照22个学科进行严格归类



ESI介绍

- Agricultural Science
- Biology & Biochemistry
- Chemistry
- Clinical Medicine
- Computer Science
- Economics & Business
- Engineering
- Environment/ Ecology
- Geosciences
- Immunology
- Materials Science
- Mathematics
- Microbiology
- Molecular Biology & Genetics
- *Multidisciplinary* *
- Neuroscience & Behavior
- Pharmacology
- Physics
- Plant & Animal Science
- Psychiatry/Psychology
- Social Sciences--general
- Space Science

*对跨学科的30多种期刊中的每篇文献按照引文情况进行重新分类
Approximately 98% of articles published in *Nature*, *Science* and the *Proceedings of the National Academy of Sciences*, are reallocated into one of the other 21 disciplines based on their citation information.



ESI 22学科的期刊分布、SCIE/SSCI学科分布

ESI学科	涉及期刊数	SCIE/SSCI学科	ESI学科	涉及期刊数	SCIE/SSCI学科
社会科学	1883	121	物理	298	50
临床医学	1853	105	分子生物学与遗传学	294	45
工程科学	825	98	药理学与毒物学	271	44
生物与生物化学	407	75	地球科学	396	43
计算机科学	371	72	材料科学	334	41
精神病学与心理学	602	69	农业科学	330	38
化学	515	60	微生物学	111	29
植物学与动物学	763	57	数学	476	28
经济学与商学	541	53	免疫学	150	26
环境科学与生态学	318	52	空间科学	54	12
神经科学与行为科学	327	51	多学科研究	36	5



1.ESI引用排名（Citation Rankings）

- 提供4种引文排序

- 超过10年的论文按照**总被引次数**，进行4类排序：

- **Scientists** (取排名前1%)

- **Institutions** (取排名前1%)：分学科/全部学科

- **Journals** (取排名前50%)

- **Countries/Territories** (取排名前50%)

- 注：统计论文的总被引次数时，**不区分第一作者论文或合作者论文**



2.ESI高被引论文和热点论文

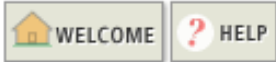
- 高被引论文（**Highly Cited Papers**）
 - 最近10年间在22个学科中被引次数排名前 1% 的论文
- 热门论文（**Hot Papers**）
 - 在最近两年里发表的论文中, 最近两个月里某个学科领域中被引用次数进入前1‰ 的论文
- 注：数据两个月更新一次，**不区分第一作者和合作者**



3. ESI引文分析——Baselines

ISI Web of KnowledgeSM

Essential Science IndicatorsSM



BASELINES MENU

BY AVERAGES:	View the average citation rates table.
OR	
BY PERCENTILES:	View the percentiles table.
OR	
BY FIELD RANKINGS:	View field rankings table.

-By Averages: 平均引文率,按照10年间各年进行统计,表示各学科中每年发表论文的篇均被引次数

By Percentiles: 每年发表的论文达到某个百分点基准应被引用的次数

By Field Rankings: 显示某个学科中的论文总数、引文总数和篇均被引。

By Percentiles:利用百分比了解一篇研究论文在该学科中所处的位置

ENGINEERING	2004	2005	2006	2007	2008	2009	2010	2011	2012	2013	2014	All Years
0.01 %	559	548	510	487	248	246	169	141	64	31	10	319
0.10 %	239	189	184	171	135	107	87	56	31	12	4	134
1.00 %	86	76	70	66	54	48	37	25	14	5	2	50
10.00 %	25	23	22	20	18	16	12	9	5	2	1	14
20.00 %	15	14	13	12	11	10	8	6	3	1	1	8
50.00 %	5	4	4	4	4	4	3	2	1	1	1	2
ENVIRONMENT/ECOLOGY	2004	2005	2006	2007	2008	2009	2010	2011	2012	2013	2014	All Years
0.01 %	1456	2140	1741	595	937	539	485	270	148	36	7	746
0.10 %	590	448	406	314	309	226	174	113	60	17	6	291
1.00 %	193	167	149	128	111	86	64	46	24	7	2	101
10.00 %	57	53	45	40	33	27	21	14	8	3	1	28
20.00 %	36	34	29	26	21	18	14	9	5	2	1	16
50.00 %	14	14	12	11	9	7	6	4	2	1	1	5
GEOSCIENCES	2004	2005	2006	2007	2008	2009	2010	2011	2012	2013	2014	All Years
0.01 %	908	1531	905	659	547	569	345	251	114	39	10	654
0.10 %	498	410	328	277	260	205	147	91	47	18	10	252
1.00 %	148	132	124	99	88	74	53	38	20	8	3	87
10.00 %	47	43	40	34	30	25	19	13	7	3	1	25
20.00 %	29	27	25	22	19	16	12	9	5	2	1	15
50.00 %	11	10	10	9	8	7	5	4	2	1	1	5



提 纲

- **ESI**介绍
- 我校**ESI** 科研竞争力分析
- 四个潜力学科发展态势分析
- 几点建议



我校ESI 科研竞争力分析

- 我校**10**个学科进入全球**1%**，其中化学进入**前1%**，材料科学、临床医学、工程科学、生物与生物化学进入**前5%**

序号	学科名称	2014年5月				2014年9月				百分比排名变动 (%)
		发文量	总被引频次	排名/前1%机构总数	排名比例	发文量	总被引次数	排名/前1%机构总数	排名比例	
1	化学	4098	52928	106/1029	10.3%	4196	55480	100/1062	9.42%	↑1
2	材料科学	1389	14014	146/691	21.13%	1430	14916	147/713	20.62%	↑1
3	临床医学	2179	13757	845/3270	25.84%	2295	14475	832/3410	24.40%	↑1
4	工程科学	1324	6771	315/1115	28.25%	1379	7269	303/1153	26.28%	↑2
5	生物与生物化学	1059	13023	405/780	51.92%	1091	13716	400/813	49.20%	↑2
6	植物学与动物学	562	4163	582/973	59.82%	575	4352	586/1004	58.37%	↑1
7	药理学与毒理学	456	4252	440/666	66.07%	472	4494	434/692	62.72%	↑4
8	物理	1748	15760	508/688	73.84%	1800	16512	508/704	72.16%	↑1
9	农业科学	168	1827	488/651	74.96%	174	1905	496/673	73.70%	↑1
10	环境科学与生态学	431	3123	618/651	94.93%	450	3285	617/683	90.34%	↑4



我校进入ESI学科数排名并列第十

排序	学校名称	ESI学科数量	全球排名	排序	学校名称	ESI学科数量	全球排名
1	北京大学	19	159	10	武汉大学	10	470
2	浙江大学	17	182	10	北京师范大学	10	654
3	上海交通大学	16	220	10	中国科学技术大学	10	288
3	中山大学	16	355	10	南开大学	9+1	452
5	复旦大学	15	244	13	山东大学	9	434
6	清华大学	13+1	185	13	华中科技大学	9	494
7	南京大学	12+1	303	13	厦门大学	9	608
8	兰州大学	11	569	13	吉林大学	9	433
8	四川大学	9+2	455				

9月比5月新增说明：清华大学（药理学与毒理学）；南京大学（农业科学）；南开大学（药理学与毒理学）；四川大学（分子生物学与遗传学，农业科学）

全球共有4563个机构进入ESI，全球全学科排名我校第13名



我校ESI 科研竞争力分析

武汉大学未进入ESI排行（全球前1%）的学科情况

学科	门槛值	门槛机构总被引	我校总被引	绝对差距	相对差距
地球科学	4395	3907	3784	123	0.031
数学	3085	3000	2708	292	0.097
社会科学	1046	976	857	119	0.122
计算机科学	2072	2352	1588	764	0.325
免疫学	3595	3271	2186	1085	0.332
分子生物学与遗传学	9169	8355	5126	3229	0.386
微生物学	4308	4038	2414	1624	0.402
神经科学与行为科学	4402	3988	1613	2375	0.596
经济学与商学	3150	2986	306	2680	0.898
精神病学与心理学	3327	2919	140	2779	0.952
空间科学	22175	21290	437	20853	0.979
多学科研究	8054	7275	91	7184	0.987



武汉大学高被引论文与热门论文分布

学科名称	高被引论文数			热门论文数		
	第一作者论文	合作者论文	合计 (9月/5月)	第一作者论文	合作者论文	合计 (9月/5月)
化学	39	11	50/50	1	0	1/4
工程科学	22	13	35/31	2	0	2/0
材料科学	11	8	19/22	0	0	0/0
物理	6	11	17/14	0	2	2/1
农业科学	5	1	6/9	0	0	0/0
数学	5	2	7/7	0	0	0/0
生物与生物化学	2	4	6/6	0	0	0/0
计算机科学	3	2	5/6	0	0	0/0
植物学与动物学	3	3	6/5	0	1	1/0
临床医学	3	2	5/4	0	0	0/0
药理学与毒理学	1	2	3/4	0	0	0/0
分子生物学与遗传学	2	3	5/4	0	0	0/1
环境科学与生态学	2	1	3/3	0	0	0/1
地球科学	3	1	4/2	1	0	1/0
社会科学	1	1	2/2	0	0	0/0
免疫学	1	0	1/1	0	0	0/0
总计	109	65	174/170	4	3	7/7

16个学科发表了174篇高被引论文，非第一作者论文占37.4%

学科	年份	ESI被引次数	是否第一作者论文	作者单位及作者姓名	合作类型		
					国际合作	国内合作	校内合作
分子生物学与遗传学	2005	773	否	生命科学学院（舒红兵）	√		
生物与生物化学	2009	603	否	化学与分子科学学院（Weng, Yue）	√		
环境科学与生态学	2010	128	否	化学与分子科学学院（杨汉西）		√	
植物学与动物学	2008	88	否	国际软件学院（沙宗尧）	√		
临床医学	2010	84	否	中南医院	√		
计算机科学	2012	28	否	软件工程国家重点实验室；数学与统计学院	√		
农业科学	2004	176	是	资源与环境科学学院			√
化学	2011	416	是	化学与分子科学学院		√	
工程科学	2006	249	是	数学与统计学院；软件工程国家重点实验室		√	
免疫学	2008	250	是	生命科学学院（钟波）			√
材料科学	2009	220	是	化学与分子科学学院			√
数学	2007	68	是	水资源与水电工程科学国家重点实验室；数学与统计学院		√	
药理学与毒理学	2004	233	是	化学与分子科学学院		√	
物理	2008	228	是	物理科学与技术学院		√	
社会科学	2009	58	是	经济发展研究中心	√		
地球科学	2013	14	是	国家卫星定位系统工程技术研究中心（施闯）			√
	2013	14	是	测绘遥感信息工程国家重点实验室（张良培）	√		

武大热门论文分布

学科	年份	ESI被引 次数	是否第一 作者论文	作者单位及姓名	合作类型		
					国际合作	国内合作	校内合作
物理	2013	61	否	Wuhan Univ (Cai, H)	√		
工程科学	2013	21	是	物理科学与技术学院 (BU CH, ZHAO XZ)			√
地球科学	2013	14	是	测绘遥感重点实验室 (张良培... 黄昕)			√
工程科学	2012	11	是	测绘遥感重点实验室 (张良培)			√
化学	2014	7	是	化学与分子科学学院 (雷爱文)		√	
物理	2014	4	否	Wuhan Univ (Cai, H)	√		
植物学与动物学	2013	4	否	生命科学学院 (丁毅)	√		



提 纲

- ESI介绍
- 我校ESI 科研竞争力分析
- 四个潜力学科发展态势分析
- 几点建议



地球科学

- 收录396种期刊，涉及SCIE/SSCI 38个学科领域
 - 地球科学/跨学科(134);
 - 地球化学和地球物理学(73); 气象学和大气科学(60); 地质学(47); 古生物学(43);
 - 地理学/自然(33); 海洋学(29); 矿物学(26); 遥感(24); 工程学/地质(16); 工程学/石油(14); 采矿和矿石处理(14); 能量和燃料(10); 环境科学(10); 影像学和摄影技术(10);



地球科学：国内10所高校进入ESI

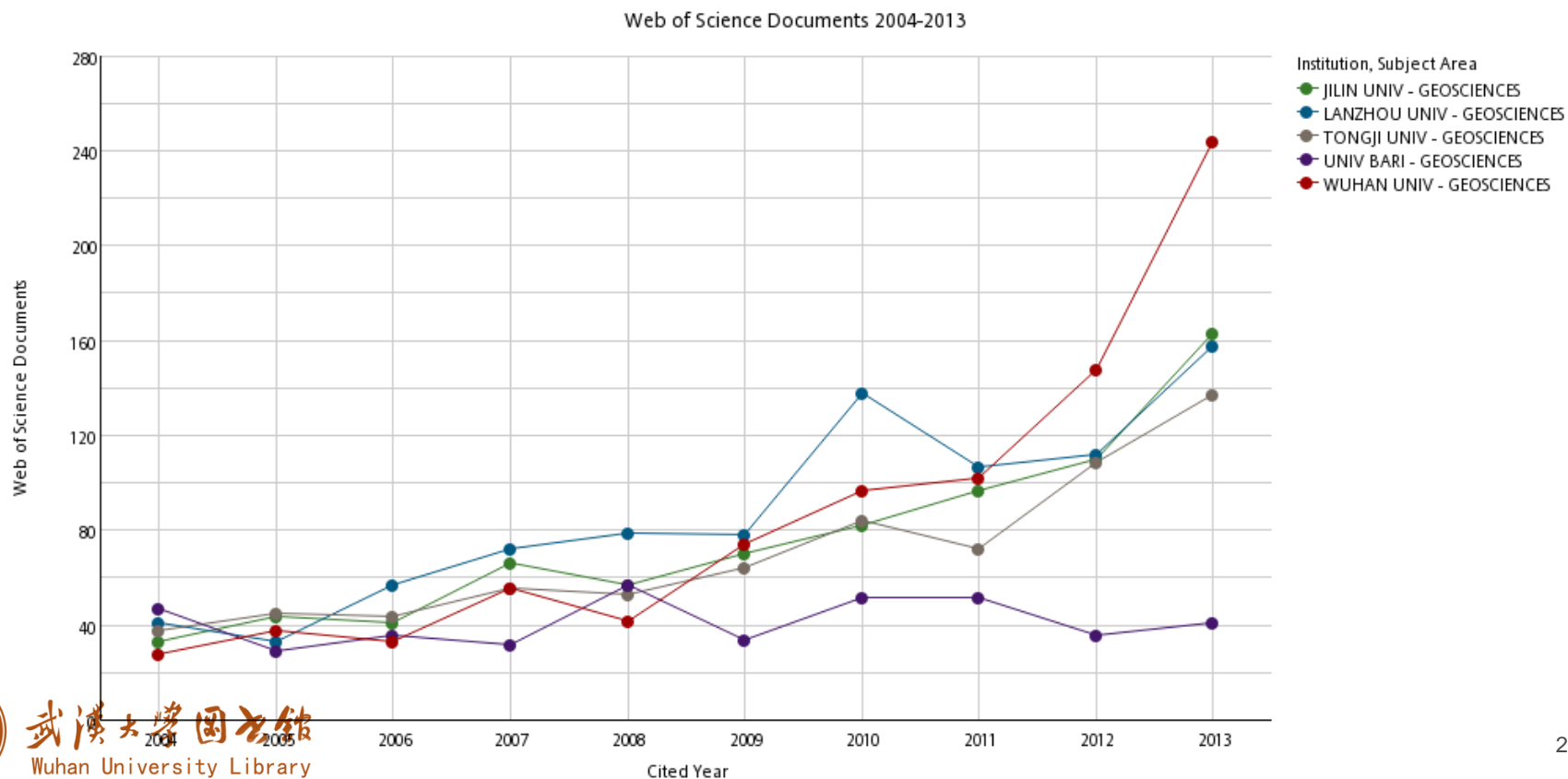
排名	学校	ESI发文/被引	InCites发文/被引	篇均被引
1	中国地质大学	3990/33170	3881/32070	8.26
2	北京大学	2460/28212	2425/27741	11.44
3	南京大学	1926/15432	1875/15068	8.04
4	西北大学	681/12376	672/12034	17.91
5	中国科学技术大学	899/11396	888/11189	12.60
6	中国海洋大学	1178/9697	1136/9565	8.42
7	北京师范大学	1094/8287	1048/8360	7.98
8	兰州大学	891/7783	875/7601	8.69
9	吉林大学	776/5886	763/5757	7.55
10	同济大学	719/4286	702/4222	6.01
门槛	<i>CZECH GEOLOGICAL SURVEY</i>	530/4395	492/3907	7.94
	武汉大学	-/-	862/3784	4.39

注：ESI数据取自2004年1月1日至2014年8月31日；InCites数据取自2004年1月1日至2013年12月31日（之后的三个学科同此）



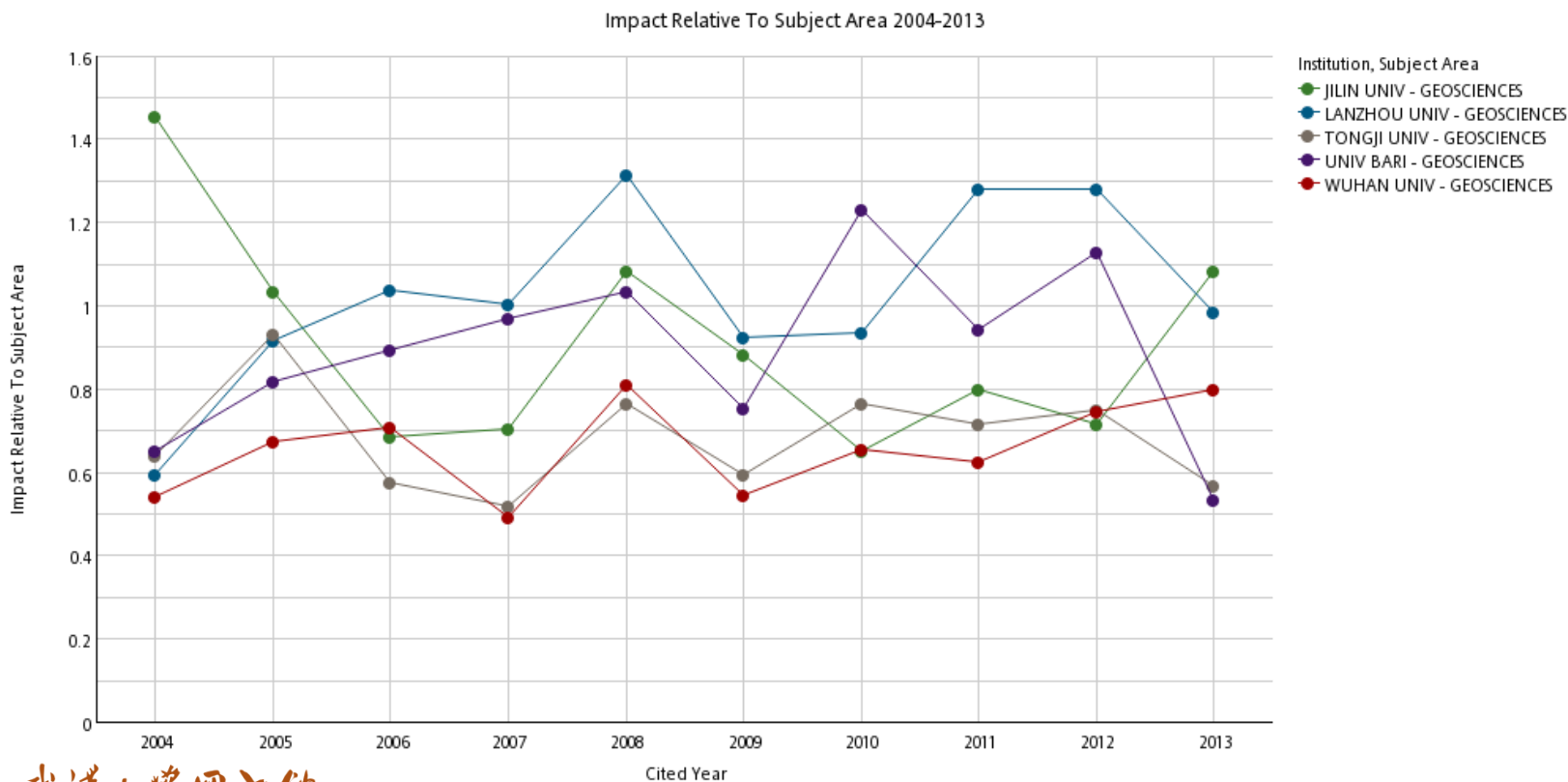
地球科学：五所高校学科发文量比较

- 比较学校：兰州大学、吉林大学、统计大学、巴里大学、武汉大学（红色）
- 我校地球科学领域发文量一直处于波动上升状态，2012年后发文量急剧增长，成为五校首位



地球科学：五所高校学科相对影响力比较

- 学科相对影响力：指篇均被引频次与全球平均篇均被引频次的比值，比值大于1，则超过全球平均水平
- 总体而言，**我校学科相对影响力（篇均被引）在五校中靠后，2012年后有所提升**



地球科学：作者贡献分析

- 前51名贡献作者十年发文量（被引大于0的论文数）共计226篇，占武大该学科总发文量的**27.76%**
- 51位高贡献作者总被引频次2320次，占该学科总被引频次的**71.98%**
- 高贡献作者的来源广泛

单位	高贡献学者被引非零论文数	高贡献学者被引频次	高贡献学者人数
测绘遥感信息工程 国家重点实验室	63	900	12
电子信息学院	64	466	12
测绘学院	39	356	8
资源与环境科学学 院	15	154	5
待确定	16	191	6
水资源与水电工程 实验室	11	64	2
遥感信息工程学院	9	56	2
城市设计学院	1	45	1
物理学院	1	42	1
化学与分子科学学 院	4	28	1
土木建筑工程学院	3	18	1
合计	226	2320	51



数学

- 包括476种期刊，涉及SCI/SSCI 25个学科领域
 - 数学 (295);数学，应用(185);统计学和概率(81);
 - 数学，跨学科应用(20); 物理学，数学 (18);逻辑学(12);数学和计算生物学(11)
 - 运筹学和管理科学(6); 计算机科学，理论和方法(5);机械学(5);跨学科科学(5);计算机科学，跨学科应用(5);生物学(4);自动化控制系统(3);计算机科学，软件工程(3).....



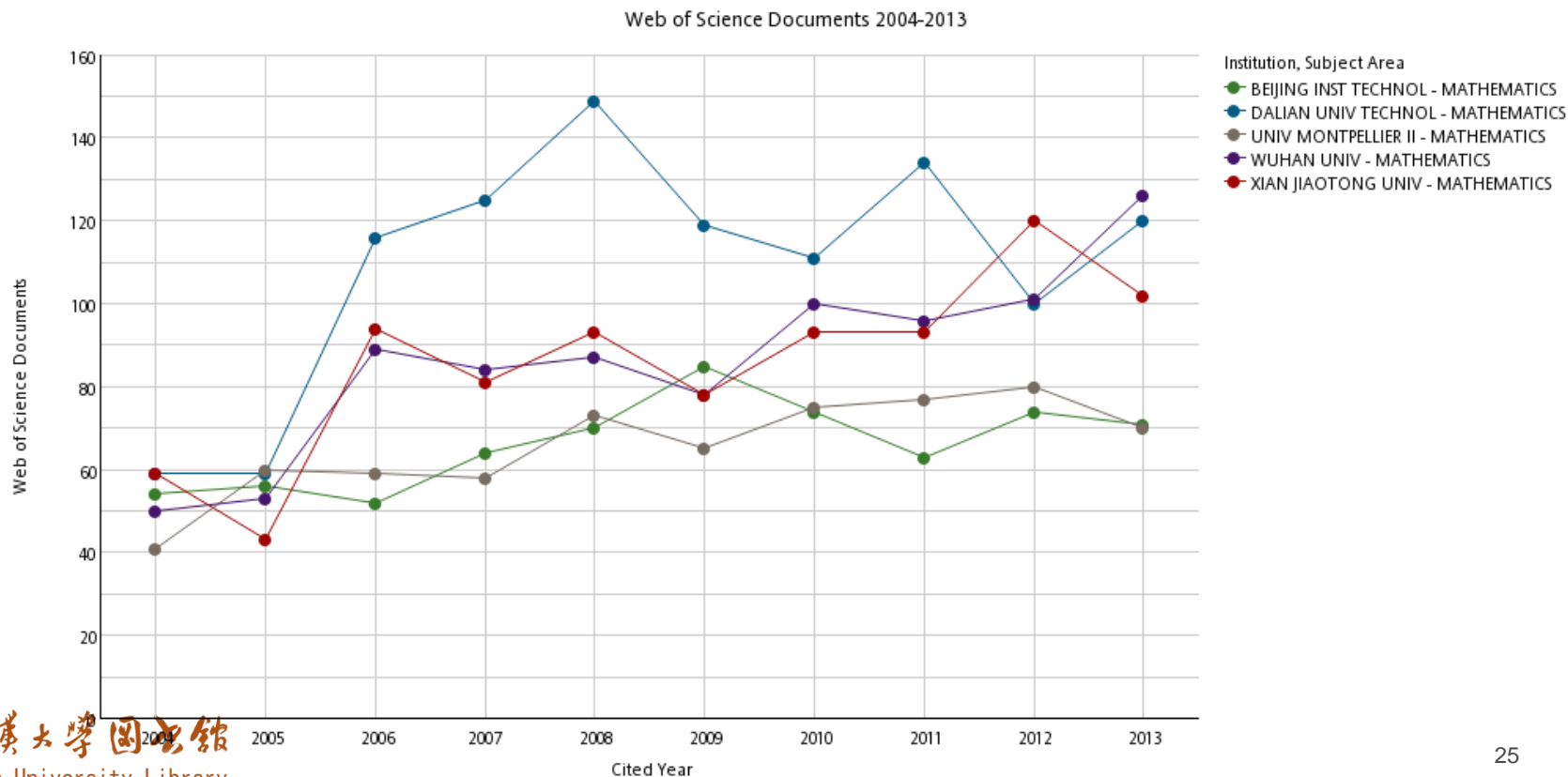
数学：国内20所高校进入ESI

排名	学校	ESI发文/被引	InCites发文/被引	篇均被引	排名	学校	ESI发文/被引	InCites发文/被引	篇均被引
1	北京大学	1606/6337	1593/6415	4.03	12	上海大学	1004/4001	989/4150	4.20
2	上海交通大学	1148/5665	1136/5887	5.18	13	华东师范大学	1166/3984	1148/3999	3.48
3	兰州大学	798/5415	780/5422	6.95	14	上海师范大学	751/3696	736/3630	4.93
4	复旦大学	1405/5400	1387/5546	3.40	15	哈尔滨工程大学	971/3519	117/313	3.62
5	浙江大学	1540/5042	1521/5190	3.41	16	四川大学	874/3420	857/3494	4.08
6	东南大学	855/4507	839/4712	5.62	17	南京大学	1047/3227	1038/3271	3.15
7	中国科学技术大学	1044/4302	1022/4417	4.32	18	大连理工大学	1111/3181	1092/3310	3.03
8	山东大学	1260/4205	1224/4245	3.47	19	北京理工大学	674/3138	663/3226	4.87
9	北京师范大学	1229/4142	1200/4023	3.35	20	西安交通大学	875/3089	856/3312	3.87
10	中山大学	1028/4097	1018/4141	4.07	门槛	CALIF STATE UNIV SYSTEM	944/3085	912/3000	3.29
11	南开大学	1245/4062	1228/4097	3.34		武汉大学	-/-	864/2708	3.13



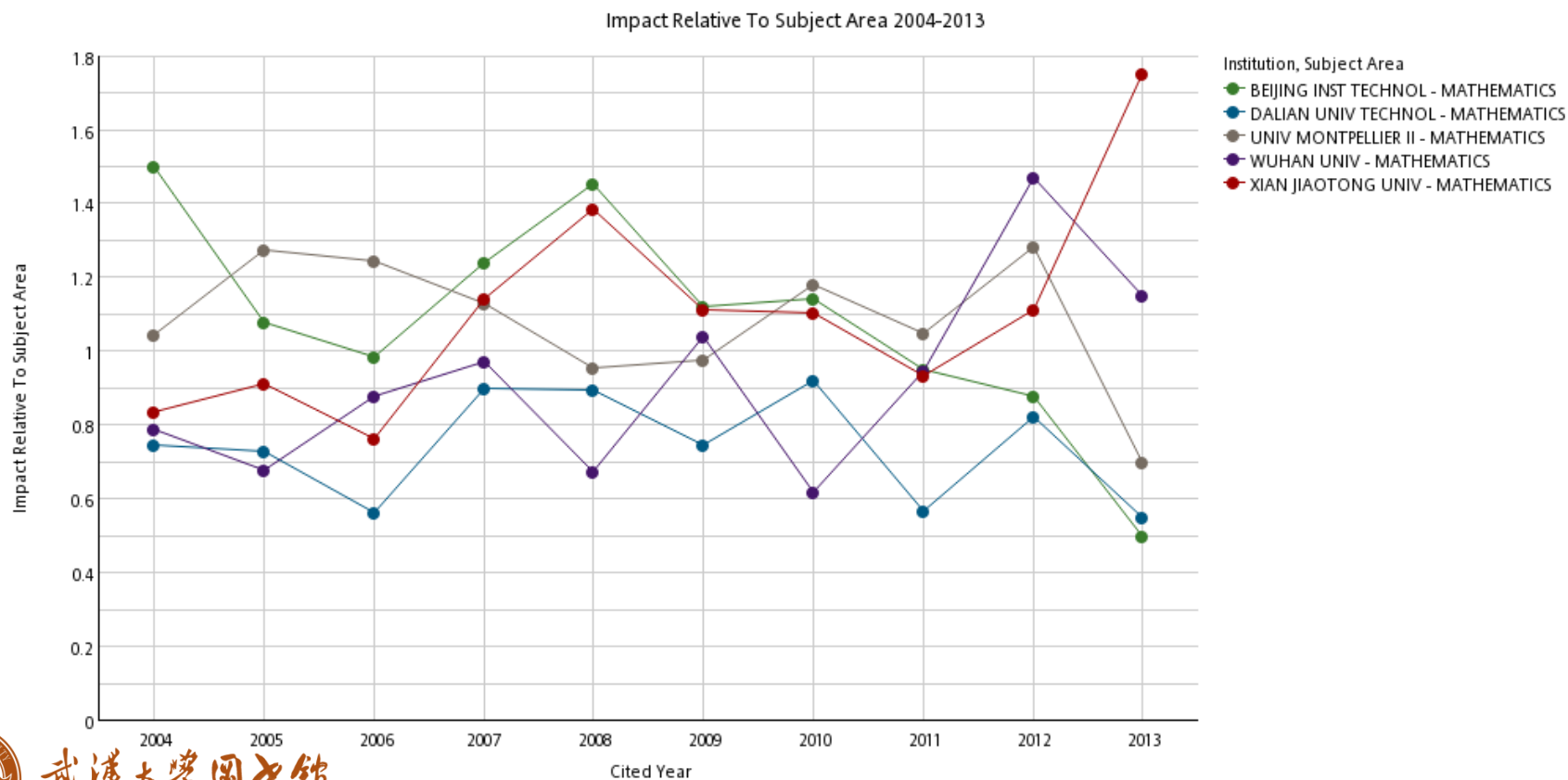
数学：五所高校发文量比较

- 五所学校：大连理工大学、北京理工大学、西安交通大学、蒙特利埃大学、武汉大学（紫色）
- 我校数学领域发文量总体而言具有一定优势，并呈上升趋势，**2013年跃居第一**



数学：五所高校学科相对影响力比较

- 我校（紫色）数学学科相对影响力（篇均被引）较低，且波动较大，但**2011**以后提升较快



数学：作者贡献分析

- 前**55**名贡献作者十年发文量（被引大于0的论文数）共计**252**篇，占武大该学科总发文量的**53.6%**
- **55**位高贡献作者总被引频次**1931**次，占该学科总被引频次的**71.6%**
- 高贡献作者相对较为集中，主要来自于数学与统计学院、水利水电学院和计算机学院

单位	高贡献学者被引非零论文数	高贡献学者被引频次	高贡献学者人数
数学与统计学院	223	1573	50
水利水电学院	25	321	3
计算机学院	4	37	2
合计	252	1931	55



社会科学

- 包括1883种期刊，涉及SCIE/SSCI 121个学科领域
 - 公共、环境和职业卫生(248)；教育和教育研究(209)；护理(206)；语言学(157)；政治学(147)；社会学(136)；法学(122)；
 - 社会科学/跨学科(79)；人类学(78)；环境研究(78)；国际关系(75)；历史和科学哲学(72)；地理学(72)；信息科学和图书馆科学(71)；历史(68)；区域研究(66)；通信(64)；健康政策和服务(55)；康复学(50)；
 - 规划和发展(45)；公共管理(41)；文化研究(38)；伦理学(41)；犯罪学和刑罚学(40)；社会问题(38)；卫生保健科学和服务(36)；妇女问题研究(34)；经济学(33)；教育，特殊(31)；社会科学，生物医学(30)；城市发展研究(30);.....



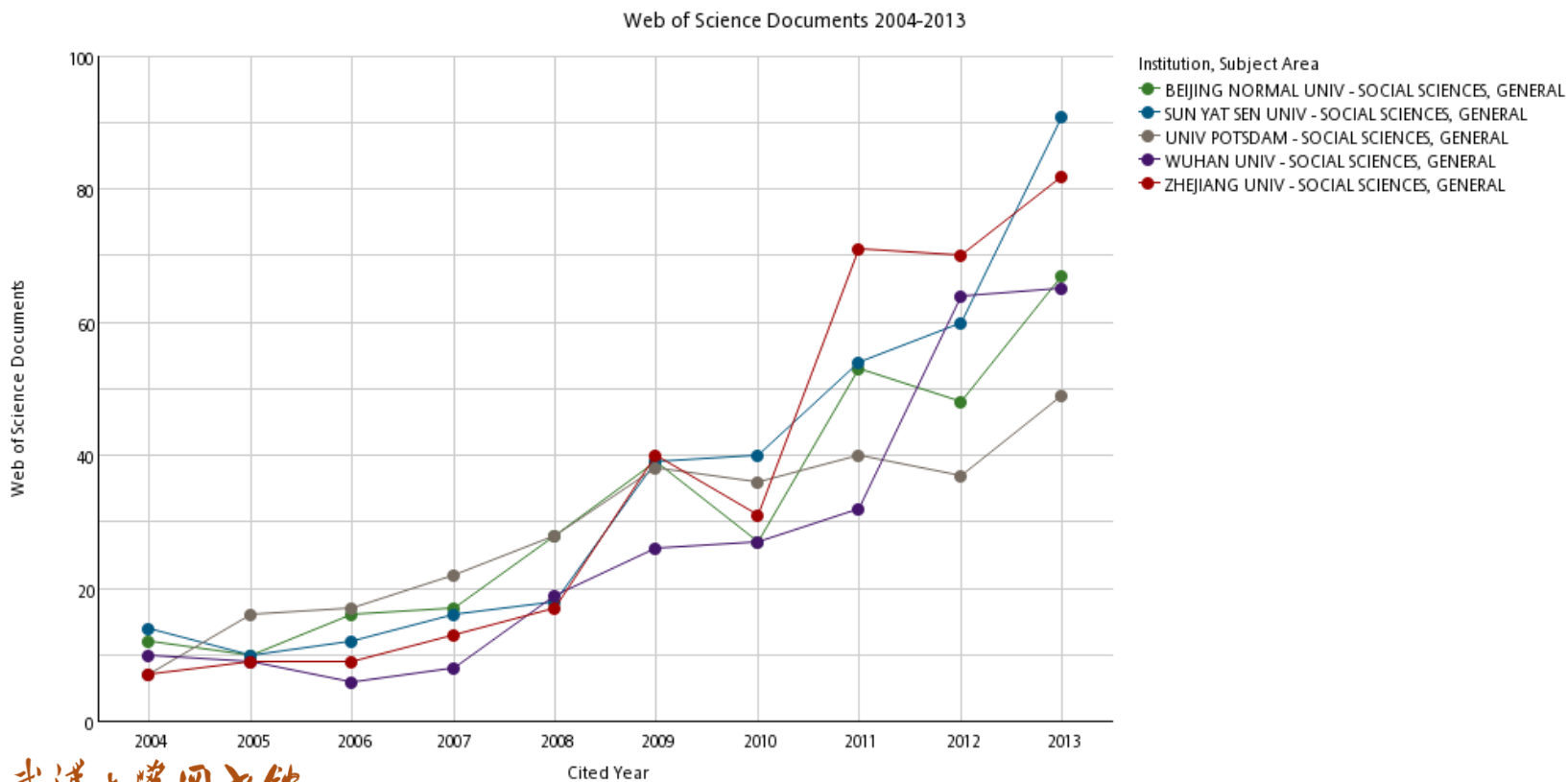
社会科学：国内6所高校进入ESI

排名	学校	ESI发文/被引	InCites发文/被引	篇均被引
1	北京大学	854/5520	841/5474	6.51
2	复旦大学	581/3129	570/3118	5.47
3	上海交通大学	337/3090	330/3072	9.31
4	北京师范大学	323/1652	317/1673	5.28
5	中山大学	370/1468	354/1459	4.12
6	浙江大学	360/1316	349/1307	3.74
门槛	UNIV POTSDAM	306/1046	290/976	3.37
	武汉大学	-/-	266/857	3.22



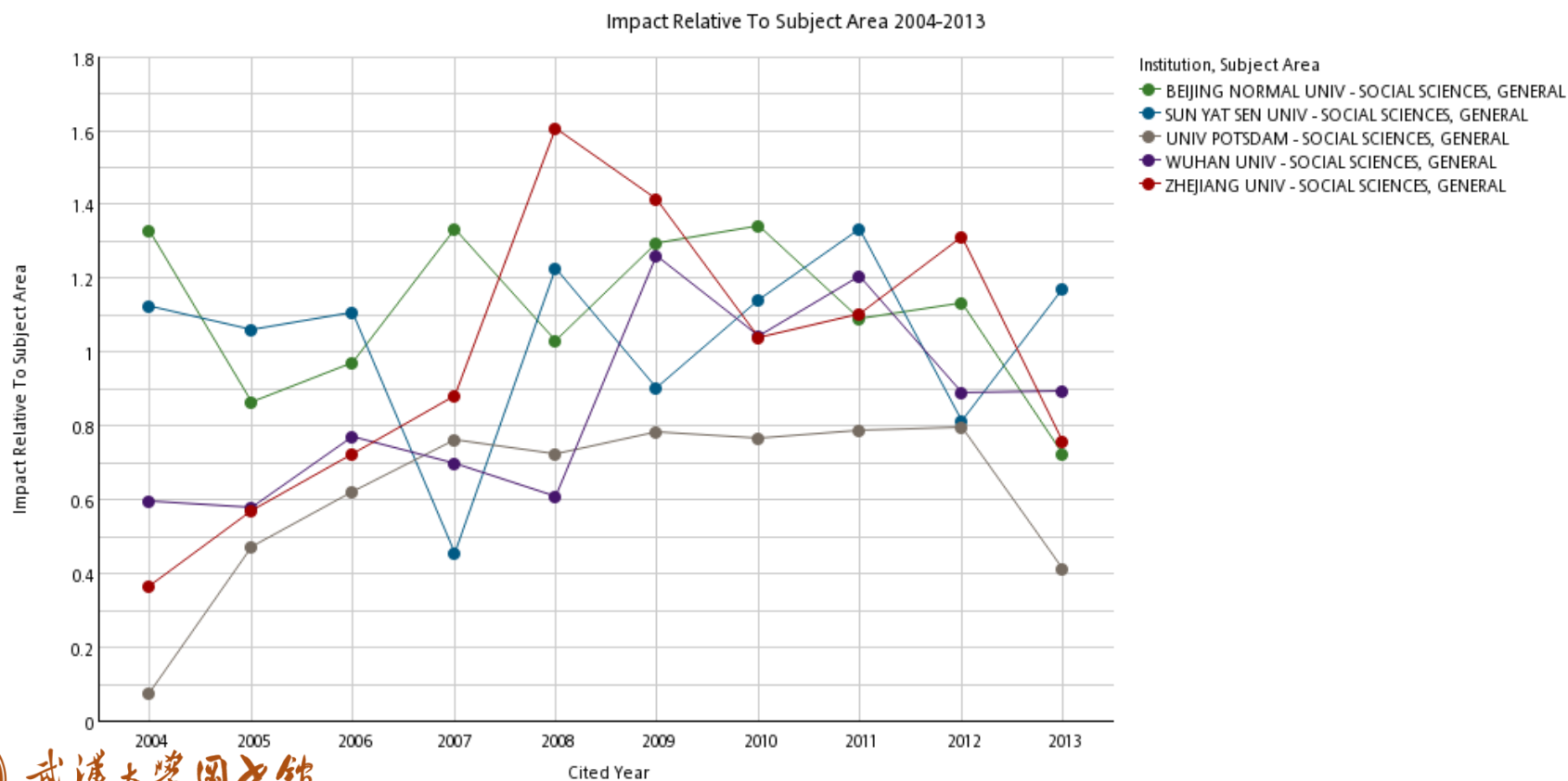
社会科学：五所高校发文量比较

- 对比学校：北京师范大学、中山大学、浙江大学、波茨坦大学、武汉大学（紫色）
- 所有学校均波动上升，我校发文偏低，2012年起有较大提升



社会科学：五所高校学科相对影响力比较

- 2009年后我校论文篇均被引有较大提升，目前处于五校中间位置



社会科学：作者贡献分析

- 前54名贡献作者十年发文量（被引大于0的论文数）共计121篇，占武大该学科总发文量的**47.64%**
- 54位高贡献作者总被引频次874次，占该学科总被引频次的**92.19%**
- 高贡献作者相对分散

单位	高贡献学者被引非零论文数	高贡献学者被引频次	高贡献学者人数
测绘遥感信息工程国家重点实验室	26	188	10
信息管理学院	31	166	14
资源与环境科学学院	21	159	8
公共卫生学院	16	113	9
城市设计学院	8	100	3
经济发展研究中心	1	72	1
国际软件学院	1	21	1
HOPE 护理学院	5	20	2
法学院	4	13	2
口腔医学院	4	10	2
图书馆	2	7	1
经济管理学院	2	5	1
合计	121	874	54



计算机科学

- 收录371种期刊，涉及72个SCI学科领域
 - 计算机科学/信息系统(112);计算机科学/软件工程(96);计算机科学/理论和方法(88); 计算机科学/人工智能(73);电信(53);计算机科学/跨学科应用(51);
 - 工程学/电气和电子(43);计算机科学/硬件和体系架构(42); 数学/应用(20); 数学和计算生物学(12); 计算机科学/控制论(11);
 - 运筹学和管理科学(8); 信息科学和图书馆科学(7);数学/跨学科应用(7); 逻辑学(7); 生化研究方法(6);



计算机科学：国内16所高校进入ESI

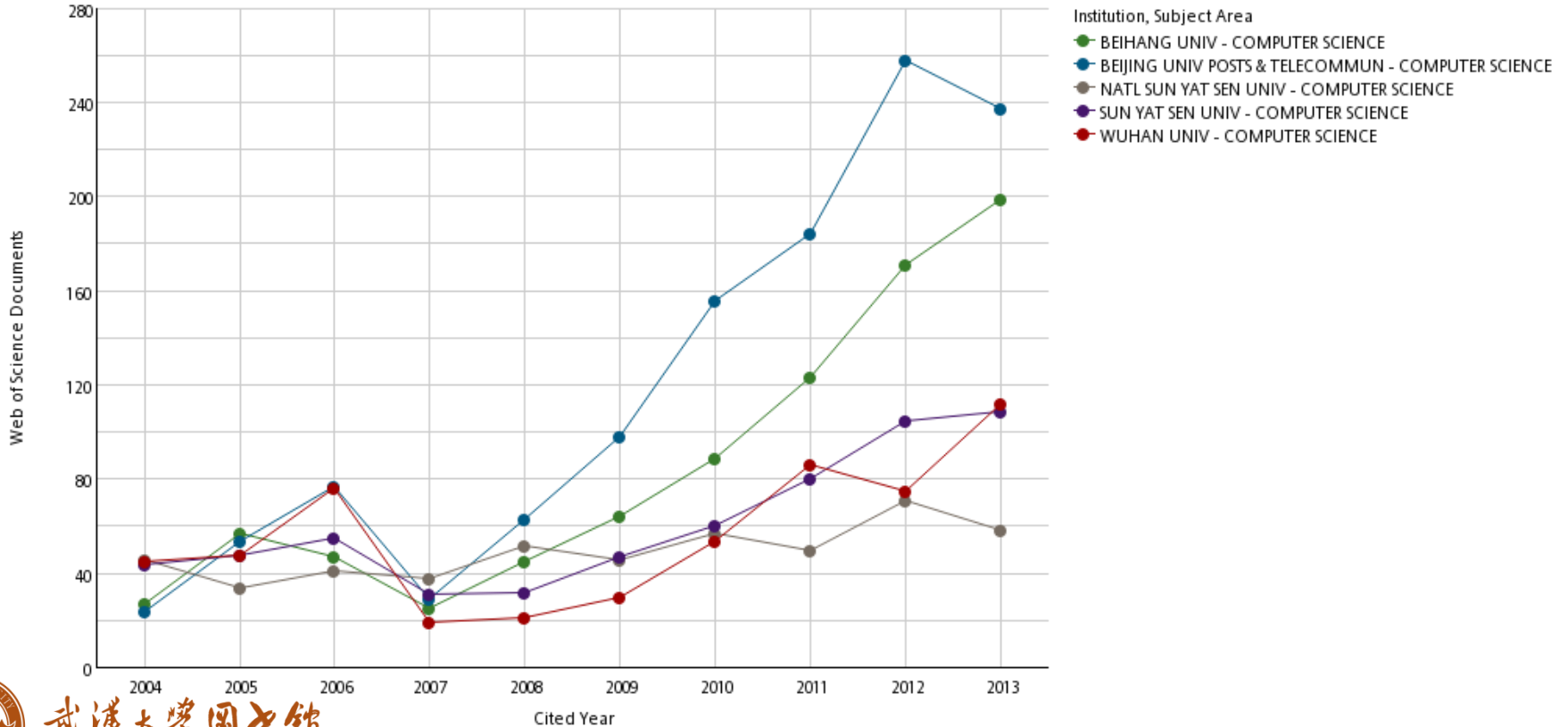
排名	学校	ESI发文/被引	InCites发文/被引	篇均被引	排名	学校	ESI发文/被引	InCites发文/被引	篇均被引
1	上海交通大学	2222/6439	2194/8565	3.90	10	电子科技大学	1050/2860	1020/3544	3.47
2	浙江大学	2116/6277	2060/7546	3.66	11	西安电子科技大学	1365/2749	1341/3556	2.65
3	东南大学	1102/5526	1089/6637	6.09	12	南京大学	631/2179	611/2850	4.66
4	西安交通大学	1104/4051	1083/5050	4.66	13	复旦大学	719/2097	710/2589	3.65
5	北京大学	1134/3709	1109/4499	4.06	14	北京航空航天大学	887/2045	847/2513	2.97
6	大连理工大学	899/3561	881/3951	4.48	15	中山大学	629/1996	611/2674	4.38
7	华中科技大学	1268/3551	1239/4559	3.68	16	北京邮电大学	1206/1978	1180/2771	2.35
8	中国科学技术大学	930/3450	905/4096	4.53	门槛	NATL SUN YAT SEN UNIV	524/2072	493/2352	4.77
9	哈尔滨工程大学	1036/3409	166/330	3.29		武汉大学	-/-	566/1588	2.81



计算机科学：五所高校发文量比较

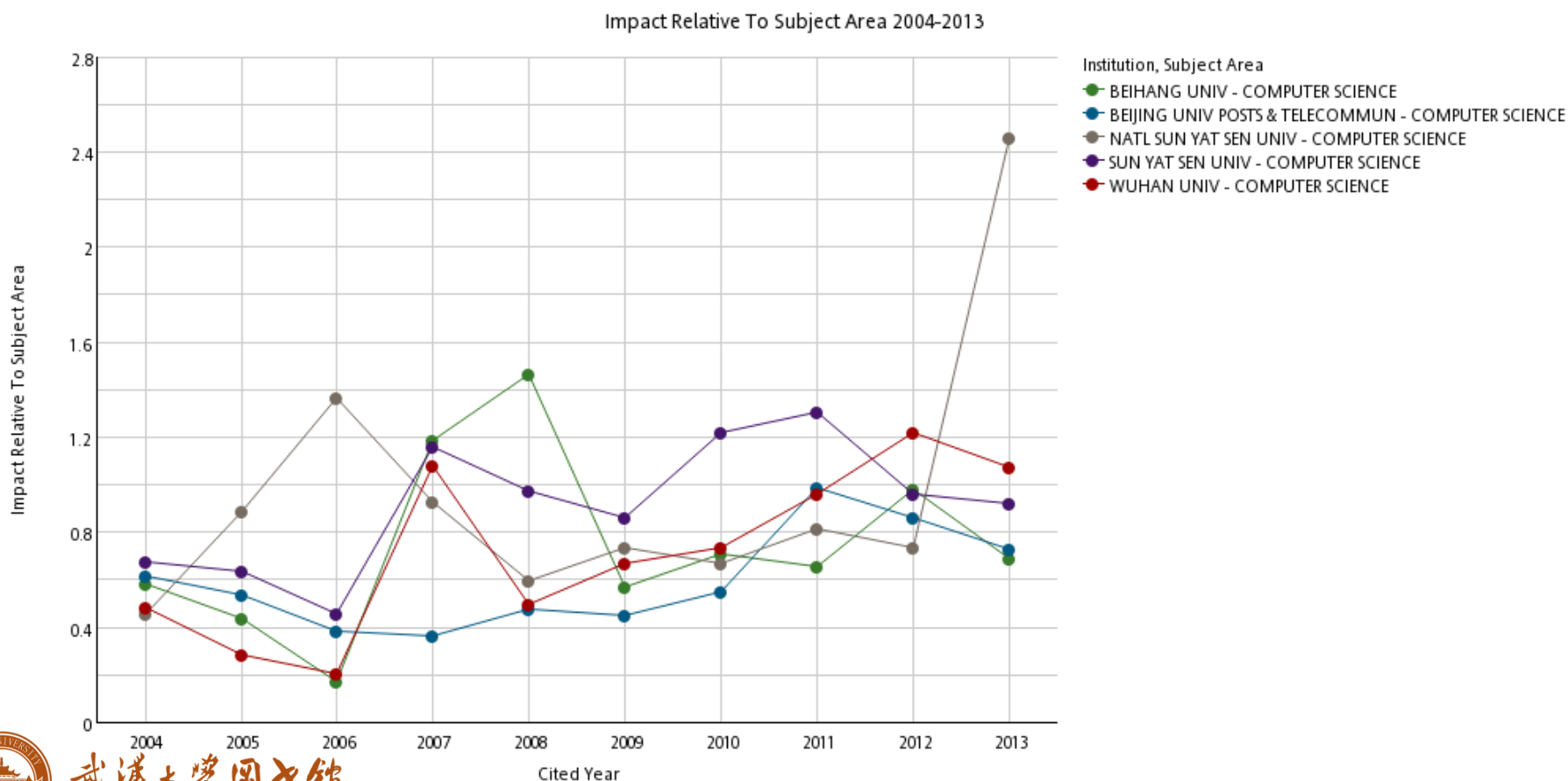
- 对比学校：北京航空航天大学、中山大学、北京邮电大学、国立中山大学、**武汉大学（红色）**
- 我校发文量增幅较慢，较长时间落后于其他学校。2012-2013年我校发文增长速度为五校之最

Web of Science Documents 2004-2013



计算机科学：五所高校学科相对影响力比较

- 我校(红色) 学科相对影响力处于波动赶超状态，篇均被引位于中间偏上位置



计算机科学：作者贡献分析

- 前62名贡献作者十年发文量（被引大于0的论文数）共计133篇，占武大该学科总发文量的**45.9%**
- 62位高贡献作者总被引频次1310次，占该学科总被引频次的**72.1%**
- 高贡献作者相对分散

单位	高贡献学者被引非零论文数	高贡献学者被引频次	高贡献学者人数
计算机学院	46	433	11
测绘遥感信息工程 国家重点实验室	21	294	17
数学与统计学院	31	246	12
水利水电学院	17	141	8
电子信息学院	8	69	5
遥感信息工程学院	4	60	3
生命科学学院	2	26	2
资源与环境科学学 院	1	17	1
电气工程学院	2	16	2
土木建筑工程学院	1	8	1
合计	133	1310	62



提 纲

- **ESI介绍**
- 我校**ESI** 科研竞争力分析
- 四个潜力学科发展态势分析
- 几点建议



几点建议

- 1. 培养、引进高水平学术队伍，提高学科影响力
 - 提升科研产出数量：发文量
 - 注重科研产出质量：被引量、篇均被引

- 2. 鼓励广泛合作，尤其是与高水平的国际研究机构/团队合作
 - ESI对第一作者论文和合作论文同等计算被引次数



985高校/C9高校/北大/清华/武大国际合作论文分析

机构	985高校平均	C9高校平均	北京大学	清华大学	武汉大学
论文总数	15803	31417	40846	42542	17197
国际论文数	3648	7918	13537	10629	3713
国际论文比例	23.08%	25.20%	33.14%	24.98%	21.59%
总被引	121283	274003	432869	387964	149581
合作论文被引	39049	94347	197650	118436	36851
所有论文篇均被引	15.22	17.29	20.63	18.17	14.50
合作论文篇均被引	20.81	23.19	27.74	21.81	17.76
篇均被引比值	1.37	1.34	1.34	1.20	1.22



几点建议

- **3. 注意投稿策略，提高ESI学科竞争力**
 - 了解ESI学科分类，尽量集中向潜力学科期刊投稿
 - ESI某个学科可以对应几十上百个SCI/SSCI学科，同一个SCI/SSCI学科期刊也可分属于不同的ESI学科
 - 注意查看最新的SCI、SSCI收录期刊
 - 每年均会调整收录期刊
 - 研究本领域的专业期刊，采取合适的投稿策略
 - 影响因子/分区，出版频率、发稿周期、作者的国家分布、国内作者的机构分布等





online links made easy
store your links online
access them any time

高影响力国际学术期刊投稿指南系统

首页 SCIE/SSCI/A&HCI期刊导航 ESI学科期刊导航 中科院SCI期刊分区导航 系统简介 帮助

ESI收录期刊

▶ 刊名或ISSN检索

ESI 搜索

*ISSN检索请输入8位刊号，例：02773791

▶ 刊名字顺浏览

A|B|C|D|E|F|G|H|I|J|K|L|M|N|O|P|Q|R|S|T|U|V|W|X|Y|Z

BIOLOGY & BIOCHEMISTRY

按影响因子排序：[升](#) | [降](#)

第1页 首页 上一页 下一页 末页 共有 407 条记录

刊名全称:ACTA CYTOLOGICA ISSN:00015547

投稿指南

JCR期刊信息

JCR刊名缩写: ACTA CYTOL

影响因子(2012): 0.693

5年影响因子(2007-2011): 0.696

SCIE收录情况: 有

SSCI收录情况: 无

A&HCI收录情况: 无

JCR学科及分区:

→SCIE: Cell Biology(Q4)

→SCIE: Pathology(Q4)

ESI期刊信息

ESI刊名缩写: ACTA CYTOL

ESI学科: BIOLOGY & BIOCHEMISTRY

中科院分区信息

学科大类及分区: 生物(4)

学科小类及分区: PATHOLOGY(病理学:4)

学科小类及分区: CELL BIOLOGY(细胞生物学:4)

几点建议

• 4. 投稿时注意作者/通讯作者的地址信息

- 收录问题：作者简称、全称；单位的写法（过大、过小）、一个作者多个单位，易造成著录问题；多个通讯作者问题（系统只出现一个通讯作者地址）；
- 引证问题：引文标引错误（作者出错；刊名、年代等信息出错）
- 解决办法：数据库纠错 Web of Science——客户反馈和技术支持——请求更改数据



请批评指正！

